

# ONDERZOEKS MAGAZINE



**Prac//  
toraat**

ondernemend leren  
met & van de SDG's  
in het mbo

**D·C TERRA**

**Noorderpoort**



**SDG HOUSE  
GRONINGEN**



# Vooraf

Beste lezers,

Met trots presenteren wij dit onderzoeksmagazine, gewijd aan het practoraat ondernemend leren met en van de Sustainable Development Goals (SDG's) in het middelbaar beroepsonderwijs (mbo). In de wereld van vandaag is het van essentieel belang om niet alleen vooruit te denken, maar ook verantwoordelijkheid te nemen voor de toekomst die we samen vormgeven. Het practoraat waar dit magazine de schijnwerpers op richt, speelt een cruciale rol in het bevorderen van ondernemend leren en het integreren van duurzame ontwikkelingsdoelen in het mbo.

Het mbo staat voor de uitdaging om studenten niet alleen de benodigde vaardigheden voor hun toekomstige beroepen bij te brengen, maar ook om hen bewust te maken van hun rol als wereldburgers. Het practoraat dat centraal staat in dit magazine zet zich in om deze doelen te integreren in het leerproces van mbo-studenten en in de professionalisering van docenten.

In de komende pagina's delen we onze plannen, tips en handreikingen voor impactonderzoek in de praktijk van onze mbo scholen.

Met vriendelijke groet,  
*Marjan Nijenbanning, Practor*  
*Sharon Postma, Kwartiermaker*







# Inhoud

1. Een blik op de SDG's
2. Verbinding met de Inner Development Goals
3. Praktijkonderzoek
4. Design Action Sampling
5. De LoopMe tool
6. Docentendialoog
7. Studentenreflectie
8. Impactlessen
9. Impactprojecten
10. Impactexpedities
11. Impactavonturen
12. Impactfestivals
13. Impactpodcast
14. Impacttools
15. Impactinspiratie
16. Formats

# Een blik op de SDG's

Laten we beginnen met een helder begrip van de Sustainable Development Goals (SDG's). Deze zeventien doelen, opgesteld door de Verenigde Naties, zijn een wereldwijde routekaart voor een betere toekomst. Ze zijn er niet alleen om te vertellen wat er mis is, maar vooral om ons aan te moedigen actie te ondernemen. Elk doel is gericht op bepaalde uitdagingen, variërend van armoedebestrijding en onderwijs tot duurzame steden en goed zorgen voor onze bodem en voedselproductie.

Waarom zijn deze doelen er? Simpel gezegd, ze zijn er omdat we geloven in een wereld waarin iedereen een goed leven kan leiden. De SDG's dagen ons uit om na te denken over de toekomst van onze planeet en de mensen die erop wonen.

Ze herinneren ons eraan dat we samen verantwoordelijk zijn voor het bouwen van een wereld die rechtvaardig, duurzaam en inclusief is.

Hoe verhouden deze doelen zich tot ons onderwerp, het practoraat ondernemend leren in het mbo? Wel, ondernemend leren gaat niet alleen over het ontwikkelen van vaardigheden voor de arbeidsmarkt, maar ook over het vormen van actieve, betrokken burgers. Het practoraat richt zich op het integreren van deze SDG's in het onderwijs, waardoor studenten niet alleen voorbereid worden op hun toekomstige beroepen, maar ook op hun rol als wereldburgers.





# Verbinding met de Inner Development Goals

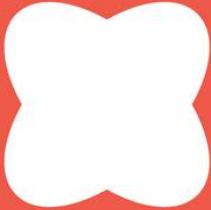
Terwijl we de Sustainable Development Goals (SDG's) omarmen als leidende principes voor wereldwijde vooruitgang, kunnen we niet voorbijgaan aan de onmisbare rol van Inner Development Goals (IDG's) in dit streven. IDG's verwijzen naar de persoonlijke ontwikkeling en groei die nodig zijn om effectief bij te dragen aan positieve veranderingen in de wereld. Ze omvatten aspecten zoals zelfbewustzijn, empathie, veerkracht en interculturele competenties.

Waarom zijn deze Inner Development Goals zo belangrijk? Omdat ze als het ware de fundering vormen waarop de SDG's rusten. Het behalen van wereldwijde doelen begint immers bij mensen die begrijpen wie ze zijn, wat ze waarderen en hoe ze effectief kunnen samenwerken met anderen. Dit innerlijke kompas is nodig om duurzame impact te creëren.

Vanuit het practoraat ondernemend leren met en van de SDG's in het mbo, zien we de IDG's als kritische bouwstenen. Studenten en docenten die werken aan hun innerlijke ontwikkeling zijn beter uitgerust om de uitdagingen van de 21e eeuw aan te gaan.

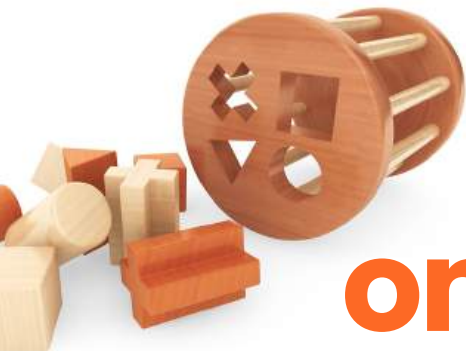






Ze worden niet alleen bedreven in hun vakgebied, maar ook in staat om met een open geest, begrip en samenwerking bij te dragen aan een rechtvaardigere en duurzamere wereld.

In de komende pagina's van dit magazine zullen we verkennen hoe het practoraat actief bijdraagt aan de innerlijke ontwikkeling van studenten en hoe deze persoonlijke groei direct verbonden is met het bereiken van de SDG's. Laten we samen ontdekken hoe het koesteren van innerlijke doelen een krachtige hefboom kan zijn voor het realiseren van positieve veranderingen op wereldniveau.



# Praktijk onderzoek

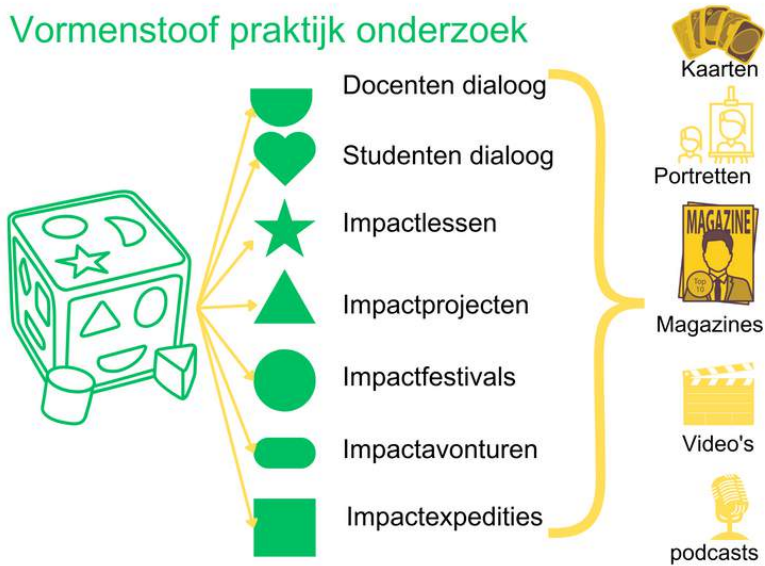
Het praktijkonderzoek dat we gaan uitvoeren met docenten en studenten is zo vormgegeven dat we met behulp van een aantal interventies en onderzoekstools de impact van de lessen, projecten, avonturen, expedities en bijvoorbeeld festivals zichtbaar willen maken. Hiervoor hebben we de vormenstoof bedacht.

Een vormenstoof is een educatief speelgoed dat vaak wordt gebruikt voor de ontwikkeling van de fijne motoriek en het herkennen van vormen door jonge kinderen. Het bestaat meestal uit een doos met openingen in verschillende vormen, zoals cirkels, vierkanten, driehoeken, en bijbehorende blokken of stukjes die in deze

openingen passen. Het kind oefent door de juiste vormen in de overeenkomstige openingen te plaatsen.

De relatie tussen de vormenstoof en het practoraat in de echte wereld zien we als volgt. Elke opening in de vormenstoof vertegenwoordigt een uniek aspect van leren: de cirkels van samenwerking, de vierkanten van duurzaamheid, en de driehoeken van ondernemend denken. Zoals een kind leert om de juiste vorm in de bijpassende opening te plaatsen, streven we ernaar om docenten en studenten te begeleiden in dit leren voor hun toekomstige rollen in de maatschappij. Op de volgende pagina lichten we dit toe.

## Vormenstoof praktijk onderzoek



Om te begrijpen wat we precies verstaan onder dialogen, lessen, projecten, avonturen, expedities en festivals hebben we een poging gedaan enkele kenmerken te beschrijven per onderdeel (vorm) en hoe je deze zou kunnen inzetten. We willen enkele workshops gaan verzorgen zodat je ook praktisch goed aan de slag kunt met de onderdelen. We hebben daarvoor ook een aantal praktische zaken ingeregeld zoals vragenformulieren die je kunt gebruiken om de impact zichtbaar te maken.

De onderzoeksdata daarvan verzamelen we binnen het practoraat. Zo krijgen we een dataverzameling van de verschillende vormen die worden ingezet in de komende jaren.



# Design Action Sampling



## Als methode

We werken met de principes van impactonderzoek. Dat wil zeggen dat we willen onderzoeken welke impact interventies hebben op studenten en docenten. Hiervoor zetten we Design Action Sampling (DAS) in. De D.A.S. methode is een nieuwe wetenschappelijke methode die goed werkt in het onderwijsveld. Het is een combinatie van diverse wetenschappelijke methoden, perspectieven en technieken die nog niet eerder in combinatie met elkaar toegepast zijn. Dit maakt het onderzoek sterker. Het werkt op de volgende manier:

1. We formuleren een set met actie gerichte taken die waarde creëren voor studenten.
2. De docenten proberen deze taken uit in hun eigen onderwijssetting en reflecteren hierop

3. De reflecties en feedback worden geanalyseerd (anoniem), de taken worden verder geoptimaliseerd. Daarna begint het proces opnieuw.

## De wetenschappelijke leraar en de waardecreërende student

Martin Lackeus schreef het boek "de wetenschappelijke leraar". Ook schreef hij het boek de "waardecreërende student" Hij schreef dit na jaren onderzoek naar de praktijken van docenten en wetenschappelijk onderzoek in het onderwijs. Hij heeft de Design Action Sampling ontwikkeld. Onze practoor en kwartiermaker hebben een jaar lang meegedaan aan de leergang Design Action Sampling van Lackeus. De basis van ons praktijk onderzoek is verrijkt met de technieken en methodieken van D.A.S. We werken nauw samen met Martin.

# De LoopMe tool

## MAAK KENNIS MET LOOPME

### Sociale media voor sociaal leren

LoopMe is een cloud gebaseerde service die wordt gebruikt op de browser, tablet of smartphone. LoopMe wordt gebruikt in het onderwijs en in het beroepsleven door docenten, studenten en medewerkers. De gebruikers worden aangeduid als 'leaders' en 'loopers'. Leaders zijn docenten, en loopers zijn hun studenten. Leaders gebruiken LoopMe om de voortgang van groepen van 10-50 loopers of meer te leiden en te volgen.

Loopers voeren de actiegerichte taken uit die hun leider hen heeft opgedragen en krijgen inzicht door te reflecteren op hun eigen individuele leerproces en persoonlijke ontwikkeling.



### Documentatie

Pedagogische documentatie is een noodzakelijk, maar vaak administratief onderdeel van het beroep van docent. LoopMe draagt een deel van deze verantwoordelijkheid over aan de studenten, zodat zij hun eigen leerresultaten kunnen documenteren. Hierdoor kunnen studenten meer eigenaarschap nemen over hun eigen leren en ontwikkeling, wat jou als docent tijd bespaart.

# De kracht van de docentendialoog

## **Verbinding in vier dimensies**

Binnen het practoraat staat kwaliteitsonderwijs centraal. De docentendialoog is een manier om vanuit de waarderende gedachte op vier essentiële dimensies in te kunnen zoomen: de relatie tussen student en docent, de docent in het team, de docent in zijn of haar vakinhoudelijke expertise, en de docent en de wereld."

In de dimensie relatie student – docent staat de interactie tussen docent en student centraal. Het gaat niet alleen om het overdragen van kennis, maar ook om het begrijpen van de individuele behoeften en groeipaden van de student. Hoe kunnen we een omgeving creëren waarin de student zich gehoord voelt, gestimuleerd wordt om vragen te stellen,

en waarin de docent fungeert als een gids op het pad van ontdekking, wat is daarin jouw impact?

Een effectieve samenwerking tussen docenten is essentieel voor een bloeiende onderwijsomgeving. Deze dimensie richt zich op het begrijpen van de rol van de docent binnen het team. Hoe kunnen docenten samenwerken, elkaars sterke punten benutten en een gezamenlijke visie vormen die de kwaliteit van het onderwijs versterkt?

Een docent is niet alleen een begeleider, maar ook een expert in zijn of haar vakgebied. Deze dimensie belicht de dialoog rond vakinhoudelijke expertise. Hoe kunnen docenten hun passie voor het vak



overbrengen, relevante real-world connecties maken, en zo studenten inspireren om de brug te slaan tussen theorie en praktijk? En tot slot de docent in de wereld. Docenten hebben een belangrijke rol in het begeleiden van studenten in 'het in de wereld komen'. We leiden immers op voor de wereld van de toekomst. De docentendialoog vormt de weefdraad die deze vier dimensies met elkaar verbindt.



# Studentenreflectie

## **Bouwen aan Duurzaam Begrip**

Binnen het practoraat ondernemend leren met en van de Sustainable Development Goals in het mbo is de reflectie met studenten een kernaspect. We gaan verder dan het alleen onderwijzen van duurzaamheid; we betrekken studenten actief in gesprekken die hen uitdagen na te denken over hun rol in het vormgeven van een duurzame toekomst. Deze dialogen inspireren niet alleen tot kennisvergaring, maar bevorderen ook empowerment.

we hebben een online vragenlijst samengesteld voor studenten, dat is niet echt een dialoog maar je kunt het op verschillende manieren inzetten. Je kunt de hele klas het formulier laten invullen en dan vervolgens met een aantal mensen nog een fysieke reflectie voeren (we realiseren ons dat dat een flinke tijdsinvestering is). Je kunt ervoor kiezen om alleen het formulier te gebruiken om reflecties op te halen. De verkregen onderzoeksdata bespreken we dan samen zodat jij inzicht krijgt in de uitkomsten. Wij gebruiken de data anoniem in ons onderzoek. Onder aan de pagina zie je de QR code voor het vragenformulier.



# Impactlessen


We hebben gekozen voor de term **impactlessen** omdat we denken dat je impact wilt maken. De impactlessen kunnen op verschillende manieren plaatsvinden. Bijvoorbeeld een 17 doelen les, of een 17 doelen spel dat wordt gedaan in de les. Het gaat over losse initiatieven en deze losse initiatieven vinden over het algemeen eenmalig plaats. Deze lessen worden gegeven aan studenten van studenten van onze mbo scholen. Voordat de impactlessen begint, vullen de studenten een zogenaamde nulmeting in. Na de les vullen ze wederom een vragenlijst in waar naar hun ervaringen met de impactlessen wordt gevraagd.

Voor de nulmeting hanteren we een categorisatie en voor het 'na de les formulier' ook. Zo krijgen we inzicht in wat al bekend was en wat er na de les is geleerd en welke impact dit heeft.

Uiteraard kun jij als docent inzicht krijgen in de informatie die hieruit komt. We zullen dit geanonimiseerd op jouw verzoek aan je verstrekken. We kiezen voor deze werkwijze omdat we een zo betrouwbaar mogelijk praktijkonderzoek willen vormgeven. Hieronder tref je twee Qr codes aan. Een code voor de nulmeting dus voordat je de lesinhoud geeft en een code voor aan het einde van de les.



# Impact project



We hebben geprobeerd om een omschrijving te maken van wat nu precies een **impactproject** is. Dit hebben we gedaan omdat wij denken dat het definiëren van een impactproject voordelen heeft, vooral in het kader van duurzaamheid en de Sustainable Development Goals (SDG's).

Door een impactproject te definiëren, kunnen meetbare resultaten worden vastgesteld. Dit maakt het mogelijk om de voortgang te volgen en de effectiviteit van de inspanningen te meten, wat essentieel is voor verantwoording en evaluatie. Wij hebben enkele kenmerken van een impactproject voor



jou opgeschreven om te kunnen bepalen of je met een project bezig bent.

De impactprojecten kunnen op verschillende manieren plaatsvinden. Een project bestaat in de meeste gevallen een bepaalde periode en is dus anders dan een individuele les. De impact-

projecten kun je herkennen aan een startmoment, een projectduur met een einde. Bijvoorbeeld een hele week of over meerdere weken een les per week. De impactprojecten worden gegeven aan studenten van studenten van onze mbo instellingen. Voordat de impactprojecten beginnen, vullen de studenten een nulmeting in. Na het project vullen ze wederom een vragenlijst in waar naar hun ervaringen met het impactproject wordt gevraagd. Kenmerken van een project:

- **Doelgericht**
- **Planning**
- **Meetbaar**
- **Structuur**

Wanneer je deze kenmerken meeneemt in het vormgeven van je project in het kader van duurzaamheid en de sdg's dan kun je de vragenformulieren voor impactprojecten gebruiken. Ook daarvoor hebben we QR codes gemaakt. Een code voor een nulmeting en een code voor na het voltooien van een project.



# Impact expedities

A photograph of three hikers with backpacks and a dog walking away on a dirt path in a green field. The hiker in the foreground is wearing a blue backpack and blue pants. The hiker in the middle is wearing a red backpack and grey pants. The hiker in the background is wearing a black backpack and black pants. A small black dog is walking on the path in the foreground. The background shows a line of trees under a blue sky with white clouds.

**Dit verwijst naar fysieke reizen of excursies, waarbij deelnemers nieuwe plaatsen, culturen of omgevingen verkennen. Bijvoorbeeld, een veldbezoek naar een duurzame onderneming, een natuurgebied, of een gemeenschap die werkt aan sociale innovatie. Het kan ook een symbolische reis zijn, zoals het verkennen van nieuwe ideeën, benaderingen of perspectieven. Bijvoorbeeld, het verkennen van nieuwe manieren om duurzaamheid te begrijpen of te integreren in verschillende contexten.**



Ook voor de **impactexpedities** hebben we enkele kenmerken beschreven om je een kader te geven voor wat wij verstaan onder expedities met impact. Een impactexpeditie heeft ook enkele kenmerken. Een expeditie omvat vaak een reis, letterlijk of figuurlijk. Er is een duidelijke component van samenwerking en het overwinnen van uitdagingen als team met een sterke nadruk op het toepassen van kennis in de praktijk. En er zijn kansen voor persoonlijke ontwikkeling en het overwinnen van obstakels. Een impactexpeditie bevat de volgende componenten:

- **Reisgericht**
- **Teamwerk**
- **Praktische toepassing**
- **Persoonlijke groei**

## **REISGERICHT**

Letterlijk: Dit kan verwijzen naar fysieke reizen of excursies, waarbij deelnemers nieuwe plaatsen, culturen of omgevingen verkennen.

Bijvoorbeeld, een veldbezoek naar een duurzame onderneming, een natuurgebied, of een gemeenschap die werkt aan sociale innovatie.

Figuurlijk: Het kan ook een symbolische reis zijn, zoals het verkennen van nieuwe ideeën, benaderingen of perspectieven. Bijvoorbeeld, het verkennen van nieuwe manieren om duurzaamheid te begrijpen of te integreren in verschillende contexten.

## **TEAMWERK**

Het benadrukt de samenwerking tussen deelnemers om gezamenlijke doelen te bereiken. Teamwerk in een impactexpeditie kan betrekking hebben op het oplossen van complexe problemen, het delen van ideeën en vaardigheden, en het creëren van synergie om impact te vergroten.

## **PRAKTISCHE TOEPASSING**

Het betekent het toepassen van theoretische kennis in de praktijk. Deelnemers krijgen de kans om te experimenteren, te creëren en oplossingen te implementeren in echte situaties.

## **PERSOONLIJKE GROEI**

Dit verwijst naar de ontwikkeling van deelnemers op persoonlijk niveau. Het kan gaan om het ontdekken van nieuwe capaciteiten, het vergroten van zelfbewustzijn, het overwinnen van persoonlijke uitdagingen, of het ontwikkelen van leiderschapsvaardigheden.





# Impact avonturen

"IK VIND HET  
HEERLIJK OM 'S  
MORGENS  
WAKKER TE  
WORDEN EN NIET  
TE WETEN WAT ER  
GAAT GEBEUREN  
OF WIE IK GA  
ONTMOETEN,  
WAAR IK  
TERECHT KOM."

Ook het **impactavontuur** kan op verschillende manieren plaatsvinden. Avonturen omvatten vaak elementen van risico en onvoorspelbaarheid. Er is nadruk gelegd op het creëren van emotionele en uitdagende ervaringen. Ze zijn vaak minder gestructureerd dan projecten, met meer ruimte voor spontaniteit en in de meeste gevallen met verkenning van nieuwe gebieden of ideeën:

- **Risico en / of onzekerheid**
- **Emotionele ervaring**
- **Flexibiliteit**
- **Exploratie**



## **RISICO EN ONZEKERHEID**

Dit kenmerk verwijst naar de bereidheid om uit de comfort-zone te stappen en activiteiten te ondernemen waarbij er elementen van risico of onzekerheid aanwezig zijn. Het kan fysiek risico omvatten, zoals outdoor-activiteiten, maar ook intellectueel risico door het verkennen van onbekende ideeën of benaderingen, uiteraard in een veilige setting om fouten te kunnen en mogen te maken.

## **EMOTIONELE ERVARING**

Hier ligt de nadruk op het creëren van impactvolle en emotionele ervaringen. Het doel is om deelnemers

op een dieper emotioneel niveau te betrekken waardoor ze een sterke verbinding krijgen met het onderwerp of de uitdagingen waar ze mee te maken hebben. Dit kan leiden tot een krachtiger leerproces en een duurzamer begrip.

## **FLEXIBILITEIT**

Anders dan projecten bieden impactavonturen ruimte voor flexibiliteit en spontaniteit. Deelnemers kunnen zich aanpassen aan onverwachte wendingen en nieuwe mogelijkheden ontdekken. Dit stimuleert creativiteit en het vermogen om te

gaan met veranderingen.

## **EXPLORATIE**

Exploratie verwijst naar het verkennen van nieuwe gebieden, ideeën of concepten. Het kan zowel fysieke verkenning omvatten, als intellectuele verkenning, waarbij nieuwe perspectieven en benaderingen worden onderzocht. Dit kenmerk stimuleert een open geest en het vermogen om buiten de gebaande paden te denken.





# Impact festivals

**Een festival is vaak een dynamisch en levendig evenement dat mensen samenbrengt om te genieten van verschillende activiteiten. Hier zijn enkele kenmerken van een festival die je kunt overwegen bij het organiseren van een evenement om avonturen, expedities, lessen en projecten te presenteren.**

### **DIVERSITEIT VAN ERVARINGEN**

Festivals kenmerken zich door de verscheidenheid aan activiteiten en ervaringen die ze bieden. Net zoals een festival verschillende podia kan hebben met verschillende soorten optredens, kun je de diversiteit van avonturen, expedities, lessen en projecten op verschillende manieren presenteren. Festivals betrekken vaak het publiek door interactieve elementen aan te bieden. Overweeg hoe je bezoekers actief kunt betrekken bij de presentatie van avonturen en projecten. Bijvoorbeeld door workshops, discussiepanels, of hands-on activiteiten.

### **INNOVATIE EN CREATIVITEIT**

Festivals zijn vaak broedplaatsen voor innovatie en creativiteit. Laat zien hoe avonturen, expedities, lessen en projecten innovatieve benaderingen toepassen. Dit kan variëren van nieuwe leermethoden tot duurzame oplossingen.

### **BELEVING EN SFEER**

Een festival creëert een sfeer die bezoekers aanspreekt. Bedenk hoe je een boeiende en inspirerende sfeer kunt creëren om de impact van de avonturen en projecten te versterken. Denk aan muziek, kunst, en andere elementen die bijdragen aan een positieve ervaring.

### **SAMENWERKING EN NETWERKEN**

Festivals zijn vaak gelegenheden waar mensen samenkomen en netwerken. Faciliteer de mogelijkheid voor samenwerking en het opbouwen van relaties tussen deelnemers, bezoekers, en experts die betrokken zijn bij avonturen en projecten.

### **TOEGANKELIJKHEID**

Festivals streven vaak naar toegankelijkheid, waardoor een breed publiek kan deelnemen. Zorg ervoor dat je avonturen, expedities, lessen en projecten op een toegankelijke manier presenteert, zodat verschillende doelgroepen kunnen deelnemen en leren.



# Impact podcast

**Een impactpodcast is een audio-uitzending waarin verhalen, ervaringen en inzichten van impactprojecten worden gedeeld. Docenten, studenten en andere betrokkenen vertellen over hun ervaringen, successen en lessen die zijn geleerd. Dit biedt een platform om de impact van het project te belichten, zowel individueel als op gemeenschapsniveau.**

### **DOEL VAN DE IMPACTPODCAST**

- Verhalen Delen: Persoonlijke ervaringen en veranderingen delen.
- Inspiratie en Motivatie: Anderen inspireren en motiveren om zich in te zetten voor impactvolle projecten.
- Reflectie en Leren: Reflecteren op wat er goed ging en wat er beter kan.
- Gemeenschapsopbouw: Het versterken van de gemeenschapsband door gemeenschappelijke doelen en successen te delen.
- Verspreiding van Beste Praktijken: Succesvolle strategieën en aanpakken delen voor bredere toepassing.

### **WAAROM EEN PODCAST?**

Podcasts zijn toegankelijk en flexibel, waardoor mensen kunnen luisteren wanneer het hen uitkomt. Het biedt een persoonlijke en intieme manier om verhalen te delen, waardoor luisteraars zich verbonden voelen met de sprekers.



# Podcast



# Tools

## **TOOLS EN INSPIRATIE**

Op de volgende pagina's tref je informatie aan over tools die je kunt gebruiken en ook inspiratie zodat je zelf aan de slag kunt met werkvormen of onderwerpen die je zelf kiest. Uiteraard zijn wij erg nieuwsgierig naar wat jij inzet in de klas met studenten en horen we graag van jou wat werkt voor jouw lesgroepen.

Een aantal tools die beschreven staan kun je lenen om in te zetten in de klas of je kunt ze bestellen zodat jullie team altijd zelf de materialen tot je beschikking hebt.

Hiervoor stuur je een mailtje naar: [M.Nijenbanning-Pot@terra.nl](mailto:M.Nijenbanning-Pot@terra.nl)

# Whole school approach duurzame ontwikkeling

De Whole School Approach (WSA) voor duurzame ontwikkeling ondersteunt scholen en teams om de complexiteit van en de samenhang tussen duurzaamheidsvraagstukken een vaste plek te geven in het curriculum van een opleiding. Niet alleen in het curriculum, de pedagogisch-didactische aanpak en de bedrijfsvoering, maar ook met betrekking wat wij als onderwijmakers hier in te leren hebben én hoe de omgeving van de school hieraan kan bijdragen. Dit alles vanuit een gedeelde visie. De WSA kan worden ingezet voor alle typen onderwijs, van basisschool tot universiteit. De gekleurde bloembladen staan voor de complete schoolaanpak benadering. Voor teams hebben we vragenkaartjes opgesteld en de bloem op een onderbord geplaatst om er in teams mee aan de slag te kunnen. Zo kun je als team samen bouwen aan een duurzaam teamplan.



Het practoraat wil graag onderzoeken wat jullie inzetten om je opleiding verder te verduurzamen. Dat kan met de WSA bloem. In overleg met jullie kijken we graag mee met jullie teamplannen om te zien welke impact jullie willen maken!



# Atlaskaart Ondernemend Leren

Je kunt met behulp van een Atlaskaart ondernemend leren ook reflectiegesprekken houden met projectgroepen of expeditiegroepen. Deze kaart (stukje landkaart met competenties) leg je in de groep studenten neer. Studenten gaan eerst voor zichzelf kijken naar de kaart en naar de competenties die erop staan. Vervolgens gaan ze met elkaar in gesprek en horen van elkaar hoe het project is ervaren, welke competenties goed zijn uitgekapt en waar ze nog willen ontwikkelen.

Vervolgens laat je de studenten in een samenvatting aangeven wat voor hun de meeste impact heeft

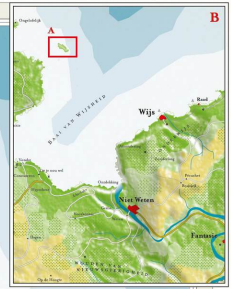
gemaakt, welke competenties van ondernemend leren ze hebben ingezet en ontwikkeld en welke ze nog graag willen ontwikkelen.

Het gebruik van de reflectiegesprekken helpt om een beeld te krijgen van hoe studenten achteraf terugkijken en het helpt om in kaart te krijgen of studenten van elkaar ook begrepen hebben welke feedback en feedforward ze hebben gekregen.

De samenvattingen zijn te gebruiken voor het praktijkonderzoek, soms komt het voor dat hier mooie quotes uitkomen. Die quotes willen we ook gebruiken om impact zichtbaar te maken







# ONDERNEMEND LEREN



# Toekomstspel

(Kennismaken en leren)

teacher  
workshop



Spelen met  
de klas

Groot formaat  
voor op de vloer





# Spel van de toekomst



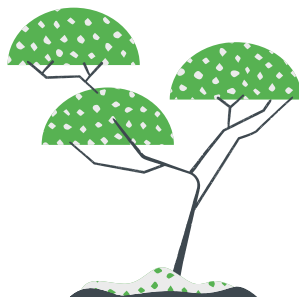
## 17 doelen, 7 ministeries

- Maak kennis met elk doel
- Los samen het vraagstuk op van de SDG
- Presenteer en licht het vraagstuk toe
- Zoek een Crisis kaart, vorm een groep en ga aan de slag



## To-Do's

- Samenwerken is een must
- Creativiteit is gewenst
- Houd je mobiel in de aanslag



**“Ik wil echt  
dat er iets  
verandert  
op onze  
aarde, dus ik  
begin zelf”**

**QUOTE VAN EEN STUDENT NA HET SPELEN  
VAN HET SPEL VAN DE TOEKOMST**

# IMPACT INSPIRATIE



# SDG Challenge

EEN GEZONDE LEVENSTIJL BINNEN HANDBEREIK



**Het doel: Ontwikkel samen met studenten creatieve en haalbare oplossingen om een gezonde levensstijl te bevorderen en de toegang tot gezondheidszorg te verbeteren binnen jouw schoolgemeenschap.**

*De volgende dingen zou je via projecten, avonturen of expedities kunnen uitwerken:*

## **BEHOEFTEANALYSE**

Voer een behoefteanalyse uit binnen de schoolgemeenschap om te begrijpen welke aspecten van gezondheid en welzijn verbeterd kunnen worden. Denk aan voeding, lichaamsbeweging, mentale gezondheid en toegang tot medische voorzieningen.

## **ONTWERP VAN GEZONDE GEWOONTEN**

Bedenk innovatieve manieren om gezonde gewoonten te bevorderen bij zowel studenten als medewerkers. Dit kan variëren van workshops over voedingseducatie tot het organiseren van groepsactiviteiten voor lichaamsbeweging.

## **TOEGANG TOT GEZONDHEIDSZORG**

Onderzoek manieren om de toegang tot gezondheidszorg te verbeteren binnen de schoolgemeenschap. Overweeg het opzetten van een gezondheidskliniek op school, het organiseren van periodieke gezondheidscontroles of het aanbieden van informatieve sessies over preventieve zorg.

## **MENTALE GEZONDHEID ONDERSTEUNING**

Identificeer manieren om de mentale gezondheid te ondersteunen. Overweeg het implementeren van een mentorprogramma, het organiseren van meditatie- of mindfulnesssessies, of het aanbieden van toegang tot counselingdiensten.

## **BEWUSTWORDING EN EDUCATIE**

Creëer bewustwording rond gezondheid en welzijn door educatieve campagnes te organiseren. Gebruik creatieve communicatiemiddelen, zoals posters, video's of podcasts, om belangrijke gezondheidsboodschappen over te brengen.

## **PARTICIPATIE EN BETROKKENHEID**

Moedig studenten, je team en medewerkers aan om actief deel te nemen aan gezondheidsinitiatieven. Organiseer bijvoorbeeld een gezonde kookwedstrijd, een sportdag of een gemeenschapsloop.

## **MONITORING EN EVALUATIE**

Stel een monitoring- en evaluatiesysteem op om de impact van de genomen maatregelen te meten. Verzamel feedback van deelnemers en gebruik gegevens om verdere verbeteringen aan te brengen.

## **SAMENWERKING MET EXTERNE PARTNERS**

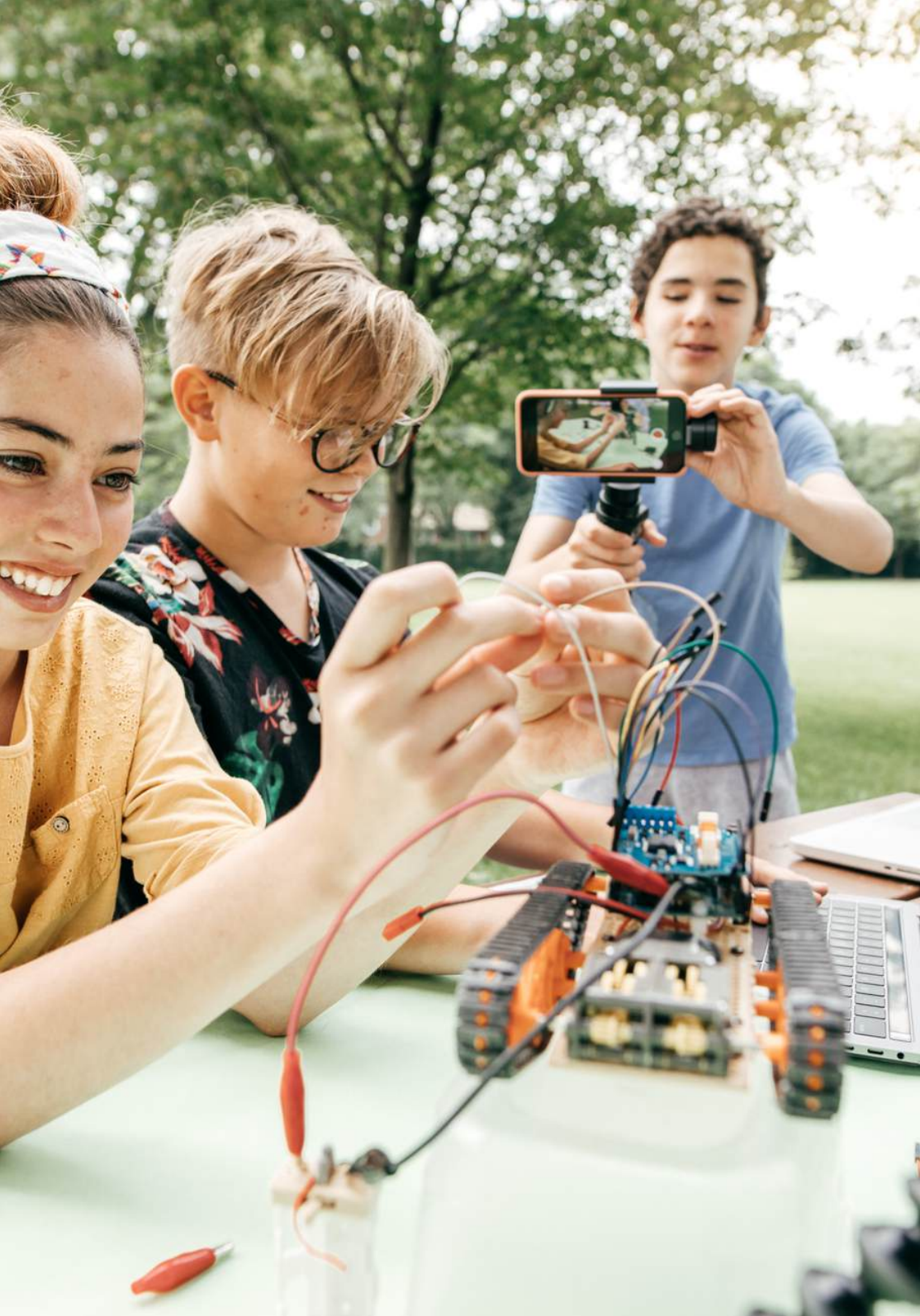
Zoek samenwerking met externe partners, zoals lokale gezondheidsorganisaties of bedrijven, om aanvullende ondersteuning en expertise te bieden voor het bevorderen van een gezonde levensstijl binnen de schoolgemeenschap.

## **DUURZAAMHEID VAN INITIATIEVEN**

Zorg ervoor dat de opgezette initiatieven duurzaam zijn op lange termijn. Overweeg hoe de gezonde gewoonten en toegang tot gezondheidszorg kunnen worden geïntegreerd in de langetermijncultuur van de school.

## **IMPACTVERHALEN DELEN**

Verzamel en deel impactverhalen om de successen en positieve veranderingen te benadrukken. Dit kan dienen als inspiratiebron voor andere scholen en gemeenschappen.





# Meer ideeën

## **SDG 1 - Geen Armoede: "Armoedebestrijdingsinitiatief"**

Opdracht: Ontwikkel een project dat de lokale gemeenschap ondersteunt bij het bestrijden van armoede. Dit kan variëren van het opzetten van een voedselbank tot het organiseren van workshops over financiële geletterdheid.

## **SDG 2 - Geen Honger: "Voedselzekerheid voor Iedereen"**

Opdracht: Creëer een gemeenschapsmoestuin of organiseer een bewustwordingscampagne over voedselverspilling en de impact ervan op honger. Lever het uiteindelijke product in de vorm van een duurzaam voedselinitiatief.

## **SDG 3 - Goede Gezondheid en Welzijn: "Gezondheidskiosk"**

Opdracht: Ontwerp en implementeer een gezondheidskiosk op school of in de gemeenschap. Bied informatie over gezonde levensstijlkeuzes, organiseer gezondheidsscreenings of verstrek gezondheidsadvies.

## **SDG 4 - Kwaliteitsonderwijs: "Educatieve Rijkdom"**

Opdracht: Ontwikkel een educatieve bron, zoals een online platform, app of workshop, die gratis toegankelijk is en gericht is op het verbeteren van de kwaliteit van het onderwijs voor kansarme gemeenschappen.

## **SDG 5 - Gendergelijkheid: "Empower Vrouwen Werkplaats"**

Opdracht: Creëer een werkplaats of mentorprogramma gericht op het empowerment van vrouwen en meisjes in de gemeenschap. Dit kan vaardigheidstraining, loopbaanadvies of mentorbegeleiding omvatten.

## **SDG 6 - Schoon Water en Sanitair: "Waterbewustzijnsproject"**

Opdracht: Initieer een waterbewustzijnsproject dat gericht is op het verminderen van watergebruik, het promoten van schoon drinkwater en het verbeteren van sanitaire voorzieningen in de gemeenschap.

## **SDG 7 – Betaalbare en Duurzame Energie:**

### **"Energievoorziening voor Allen"**

- Opdracht: Implementeer een duurzaam energieproject, zoals het opzetten van zonne-energiesystemen voor gemeenschapsgebouwen of het organiseren van bewustwordingscampagnes over energie-efficiëntie.

## **SDG 8 – Waardig Werk en Economische Groei:**

### **"Ondernemerschapsuitdaging"**

Opdracht: Start een ondernemerschapsuitdaging waarbij studenten worden uitgedaagd om duurzame bedrijfsmodellen te ontwikkelen die bijdragen aan economische groei en werkgelegenheid.

## **SDG 9 – Industrie, Innovatie en Infrastructuur:**

### **"Technologie voor Duurzame Ontwikkeling"**

Opdracht: Ontwikkel een technologische oplossing of innovatie die gericht is op het verbeteren van de lokale infrastructuur, bijvoorbeeld een app voor gemeenschapsplanning of verbeteringen aan openbare voorzieningen.

## **SDG 10 – Ongelijkheid Verminderen: "Gelijke Kansenproject"**

Opdracht: Creëer een project dat gelijke kansen bevordert en ongelijkheid in de gemeenschap aanpakt. Dit kan inclusieve programma's, bewustwordingscampagnes of mentorinitiatieven omvatten.

## **SDG 11 – Duurzame Steden en Gemeenschappen:**

### **"Groene Gemeenschapsruimte"\*\*\***

Opdracht: Transformeer een openbare ruimte in de gemeenschap tot een groene, duurzame omgeving. Dit kan een stadspark, een moestuin of een fietsvriendelijk initiatief zijn.

## **SDG 12 – Verantwoorde Consumptie en Productie:**

### **"Zero Waste Community"**

Opdracht: Leid een project gericht op het verminderen van afval in de gemeenschap. Implementeer recyclingprogramma's, bewustwordingscampagnes over duurzaam consumeren of organiseer evenementen zonder afval.

### **SDG 13 – Klimaatactie: "Klimaatbewuste Gemeenschap"**

Opdracht: Initieer een klimaatbewustzijnsproject dat gericht is op het verminderen van de ecologische voetafdruk van de gemeenschap. Dit kan voorlichtingscampagnes, boomplantacties of duurzaam transport bevatten.

### **SDG 14 – Leven in het Water: "Waterbewustzijnsinitiatief"**

**Opdracht:** Start een waterbewustzijnsinitiatief gericht op het behoud van waterleven en ecosystemen. Dit kan schoonmaakacties, educatieve programma's of beschermingsprojecten omvatten.

### **SDG 15 – Leven op het Land: "Biodiversiteitsbehoudproject"**

Opdracht: Ontwikkel een project dat gericht is op het behoud van biodiversiteit en duurzaam landgebruik. Plant bijvoorbeeld bomen, bevorder het behoud van lokale flora en fauna, of organiseer educatieve evenementen.

### **SDG 16 – Vrede, Justitie en Sterke Instellingen: "Jeugd voor Vrede"**

Opdracht: Start een jeugdinitiatief gericht op het bevorderen van vrede, rechtvaardigheid en sterke instellingen. Dit kan vredeseducatie, burgerparticipatieprogramma's of evenementen voor bewustwording van mensenrechten omvatten.

### **SDG 17 – Partnerschappen om Doelstellingen te Bereiken: "Lokale Samenwerking voor Globale Doelen"**

Opdracht: Faciliteer samenwerkingen tussen lokale gemeenschappen, organisaties en bedrijven om gezamenlijk bij te dragen aan de wereldwijde doelen. Dit kan netwerkevenementen, partnerschapsprojecten of gezamenlijke initiatieven omvatten.



NOTES

# Formats

We hebben op basis van de kenmerken voor de projecten en expedities en ondernemend leren, een aantal voorbeeldformats gemaakt en een aantal lege toegevoegd zodat je de kenmerken ook wel ontwerp principes, mee kunt nemen wanneer je een van de inspiratie ideeën verder wilt uitwerken. De uitgewerkte voorbeelden tref je aan op de volgende pagina's. De sdg's van het project of expeditie kun je eenvoudig omcirkelen.



# W.O.L

werkplaats ondernemend leren

# IMPACTPROJECT

KENMERKEN: DOELGERICHT. MEETBAAR.  
PLANNING. STRUCTUUR

## OPDRACHT

De expeditie kent een aantal opdrachten die jullie in de praktijk gaan uitvoeren. Deze opdrachten zijn voor jullie uitgewerkt. Er is geen kant en klaar antwoord voor de opdrachten en daar zul je zelf mee aan de slag moeten gaan. Je registreert zelf alle bevindingen (dus wat heb je onderzocht, wat gebeurde er, waarom denk je dat dat gebeurde, welke conclusie kun je daaraan verbinden), je maakt waar mogelijk foto's van de expeditie. De expeditie beslaat 1 periode en je gaat elke week met een onderdeel van de expeditie aan de slag. Hiervoor krijg je een planning. Je houdt zelf een logboek bij van de verschillende onderdelen. Zo kun je goed terug zien wat je allemaal gaandeweg de expeditie hebt gedaan. Ieder teamlid dit doet voor zichzelf.

## INTRODUCTIE

Jullie gaan op onderzoek uit in de regio. De bodem en verzilting van de bodem staat hierin centraal. Aan de hand van een aantal opdrachten gaan jullie onderzoek doen.

## OPWARMERTJE

Een zoute bodem levert ons meestal problemen op. Maar wat is nu precies een zoute bodem en wanneer is het te zout? Wat kunnen we hiervan leren?

## JE GAAT AAN DE SLAG MET

- Bodemonderzoek
- Zoutbepaling met behulp van meet apparatuur
- Opzetten van teelt op diverse bodems
- Onderzoeken van de groei
- Het doen van praktijkproeven



## COMPLEXITEIT

Er is een redelijke mate van complexiteit, er wordt samengewerkt **WERKPROCESSEN**

Voor N3:

Voor N4:

## GROEPSGROORTE

Er mag in drie of vier talen aan de expeditie gewerkt worden. Spreek een taakverdeling af, iedereen heeft een rol.

## DUUR VAN HET PROJECT

Jullie krijgen na de opdracht verlening en uitleg 9 weken de tijd om aan de opdrachten te werken. Daarna presenteren jullie je project

## FEEDBACK ORGANISEREN

Vraag een docent om een reflectiegesprek. Haal feedback op van 1 van de ondernemers op de expeditielocatie

## BRONNEN

Jullie krijgen diverse bronnen aangereikt via de studiewijzer.

## CONTACTGEGEVENS

Smaakboerderij

## EVALUATIE EN REFLECTIE

Jullie evalueren de expeditie aan de hand van verkregen feedback van de opdrachtgever op jullie resultaat en op het procesverloop binnen jullie groep. Je levert een logboek met activiteiten op en je maakt

### DUURZAME ONTWIKKELING



een overzicht in beelden Dit mag een foto of film zijn. Je docent nodigt je daarna uit voor een reflectiegesprek.

# W.O.L

werkplaats ondernemend leren

INTRODUCTIE



OPWARMERTJE



JE GAAT AAN DE  
SLAG MET



# IMPACTPROJECT

Kenmerken: Doelgericht, Meetbaar, Planning, Structuur

OPDRACHT



EVALUATIE EN REFLECTIE



COMPLEXITEIT



WERKPROCESSEN



GROEPSGROOTTE



DUUR VAN HET PROJECT



FEEDBACK ORGANISEREN



BRONNEN



CONTACTGEGEVENS



# W.O.L

werkplaats ondernemend leren

## COMPLEXITEIT

Er is een redelijke mate van complexiteit, er wordt samengewerkt WERKPROCESSEN



Voor N3:



Voor N4:

## INTRODUCTIE

Julie gaan op onderzoek uit in de regio. De bodem en verzilting van de bodem staat hierin centraal. Aan de hand van een aantal opdrachten gaan jullie onderzoek doen.



## OPWARMERTJE

Een zoute bodem levert ons meestal problemen op. Maar wat is nu precies een zoute bodem en wanneer is het te zout? Wat kunnen we hiervan leren?



## JE GAAT AAN DE SLAG MET

- Bodemonderzoek
- Zoutbepaling met behulp van meet apparatuur
- Onderzoek van teelt op diverse bodems
- Onderzoeken van de groei
- Het doen van praktijkproeven



# IMPACTEXPEDITIE

KENMERKEN: REISGERICHT. TEAMWERK. PRAKTISCHE TOEPASSING. PERSOONLIJKE GROEI



## OPDRACHT

De expeditie kent een aantal opdrachten die jullie in de praktijk gaan uitvoeren. Deze opdrachten zijn voor jullie uitgewerkt. Er is geen kant en klaar antwoord voor de opdrachten en daar zul je zelf mee aan de slag moeten gaan. Je registreert zelf alle bevindingen (dus wat heb je onderzocht, wat gebeurde er, waarom denk je dat dat gebeurde, welke conclusie kun je daaraan verbinden), je maakt waar mogelijk foto's van de expeditie. De expeditie beslaat 1 periode en je gaat elke week met een onderdeel van de expeditie aan de slag. Hiervoor krijg je een planning. Je houdt zelf een logboek bij van de verschillende onderdelen. Zo kun je goed terug zien wat je allemaal gaandeweg de expeditie hebt gedaan. Ieder teamlid dit doet voor zichzelf.



## DUUR VAN HET PROJECT

Jullie krijgen na de opdrachtverlening en uitteig 9 weken de tijd om aan de opdrachten te werken. Daarna presenteren jullie je project

## FEEDBACK ORGANISEREN

Vraag een docent om een reflectiegesprek. Haal feedback op van 1 van de ondernemers op de expeditielocatie



## BRONNEN

Jullie krijgen diverse bronnen aangereikt via de studiewijzer.



## CONTACTGEGEVENS

Smaakboerderij



## EVALUATIE EN REFLECTIE

Jullie evalueren de expeditie aan de hand van verkregen feedback van de opdrachtgever op jullie resultaat en op het procesverloop binnen jullie groep. Je levert een logboek met activiteiten op en je maakt **DUURZAME ONTWIKKELING** een overzicht in beelden Dit mag een foto of film zijn. Je docent nodigt je daarna uit voor een reflectiegesprek.





W.O.L

werkplaats ondernemend leren

INTRODUCTIE



OPWARMERTJE



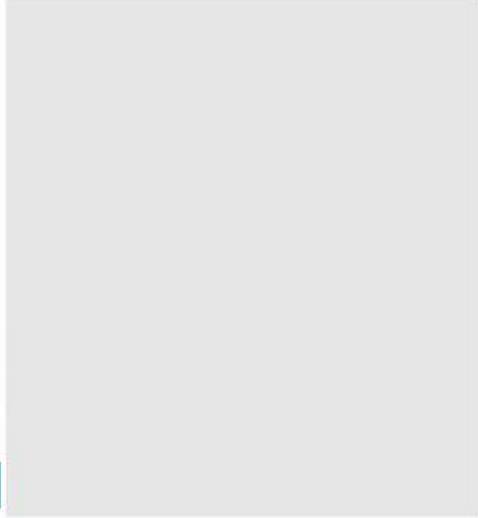
JE GAAT AAN DE  
SLAG MET



# IMPACTEXPEDITIE

KENMERKEN: REISGERICHT, TEAMWERK,  
PRAKTISCHE TOEPASSING, PERSOONLIJKE GROEI

OPDRACHT



EVALUATIE EN REFLECTIE



COMPLEXITEIT



WERKPROCESSEN



GROEPSGROOTTE



DUUR VAN HET PROJECT



FEEDBACK ORGANISEREN



BRONNEN



CONTACTGEGEVENS

## Ondernemend Leren ontwerpkaart

Leren voor breed ondernemerschap:

Wie ben ik, wat kan ik, wat heb ik in huis (kwaliteitenexploratie, werkexploratie). Wat moet ik voor deze opdracht inzetten?



Mate van autonomie tijdens het project: Welke begeleiding is er, welke structuur, kunnen studenten onafhankelijk beslissingen maken?

Context / Omgeving: Lokaal, regionaal, mondiaal of internationaal?

Wat is de complexiteit van de opdracht: Qua begeleiding, qua zelfstandigheid, qua taak?

Wat is de aard van de waardecreatie? Economisch, sociaal maatschappelijk, Ecologisch, cultureel of combinatie?

Kenniscreatie proces: Welke kennis wordt er gecreëerd, welke kennis is er nodig en waar komt deze kennis vandaan?



Wat is de verwachte impact van het resultaat voor het domein/sector/maatschappij?

Hoe en met wie wordt er samengewerkt? Individueel, peergroup, multidisciplinair?

Wat is de rol van externe stakeholders en hoe vindt de afstemming met de stakeholders plaats?

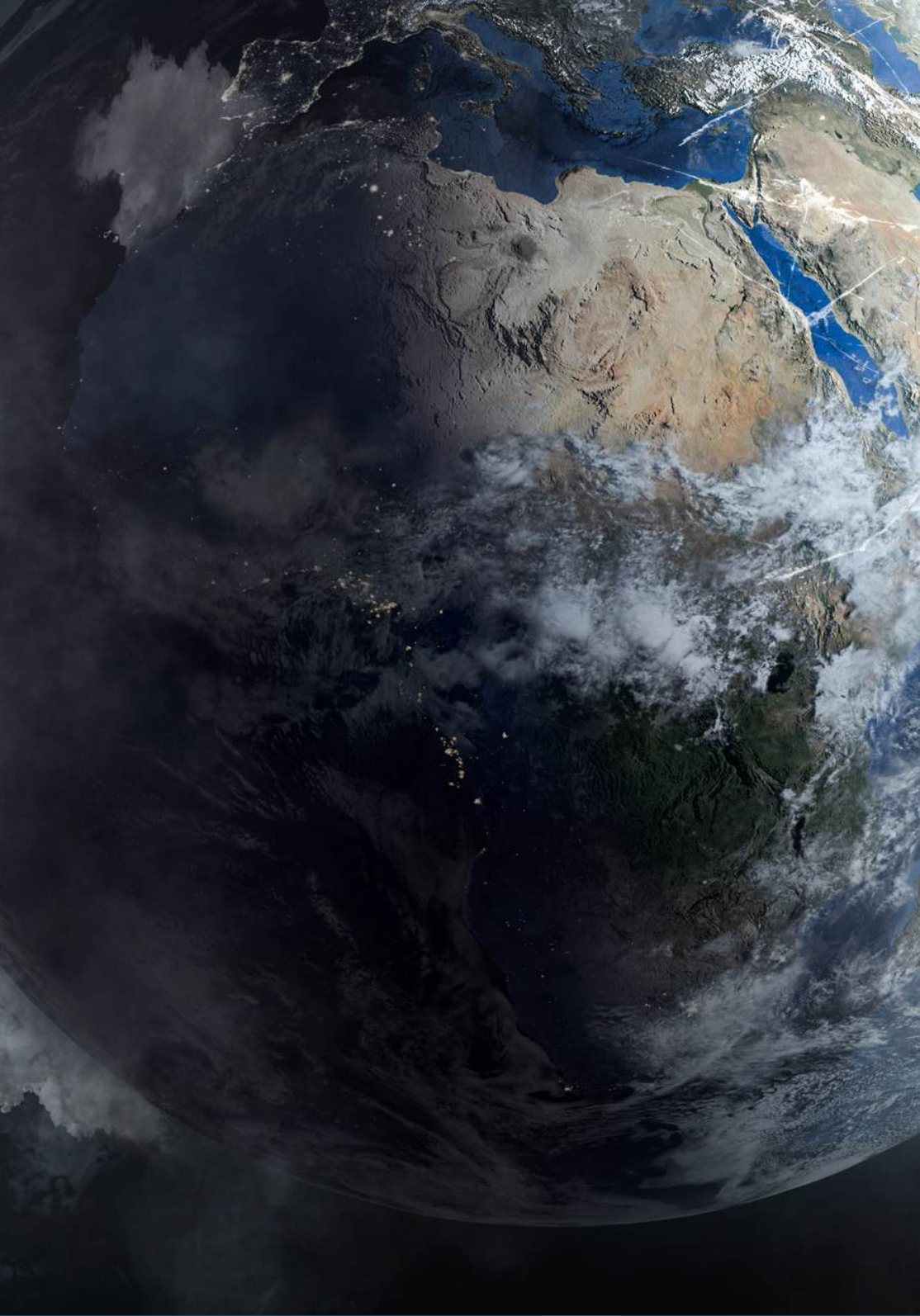
Omcirkel hier de duurzame doelen van het project/avontuur/expeditie. Geef aan met welke innerlijke doelen de student te maken krijgt. Dat kunnen meerdere zijn

Leren door te doen, experimenteren en prototypen. Fouten maken, opnieuw proberen, kritieke momenten, vallen en opstaan.



Welke inzet hebben rolmodellen? Hoe en door wie worden studenten gemotiveerd?





Dit magazine is een uitgave van het Practoraat  
Ondernemend Leren met en van de  
Sustainable Development Goals van  
Terra en Noorderpoort.



**Prac//  
toraat**

ondernemend leren  
met & van de SDG's  
in het mbo